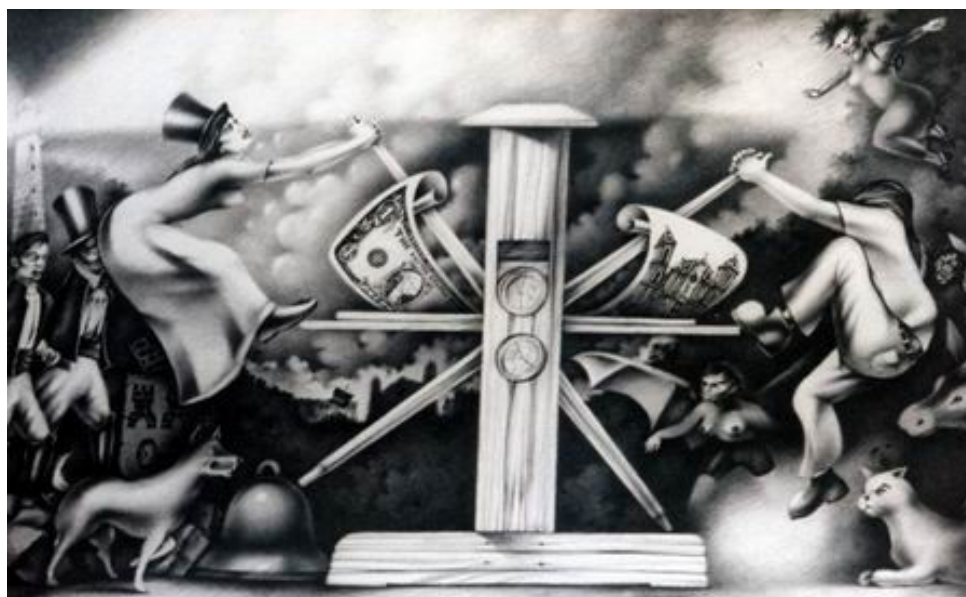


Dibuix artístic

Carbonet: obtingut de la fusta cremada, és un material que es disgrega molt fàcilment i no té gaire adherència. Necessita d'un fixador per romandre sobre el suport (paper ingres).

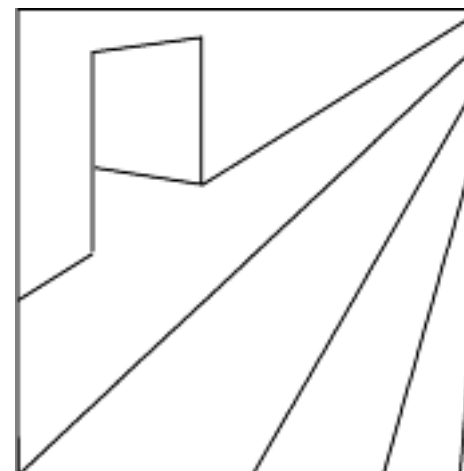
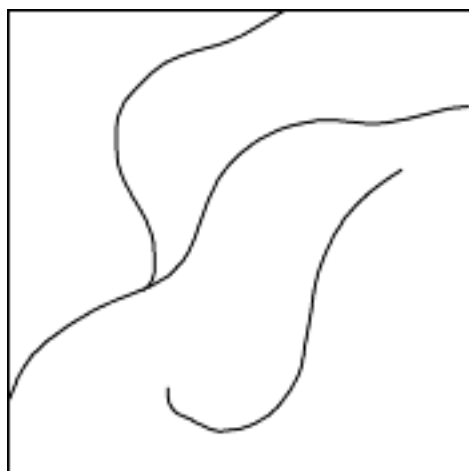
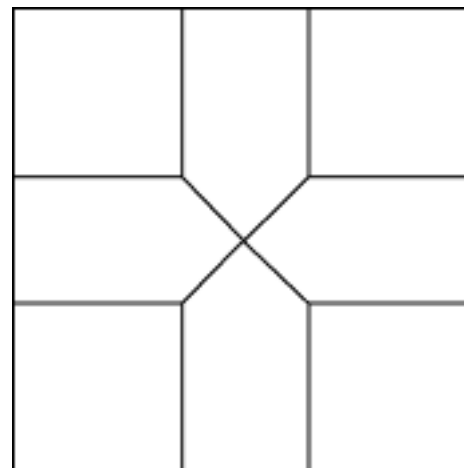
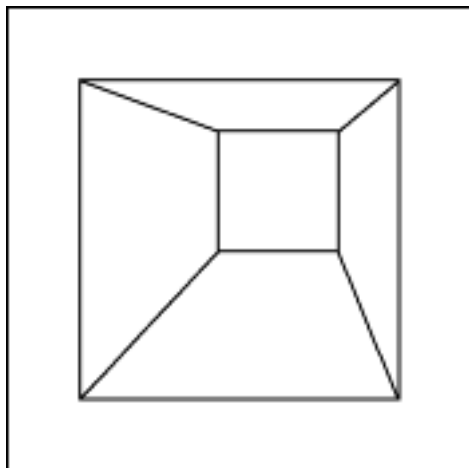
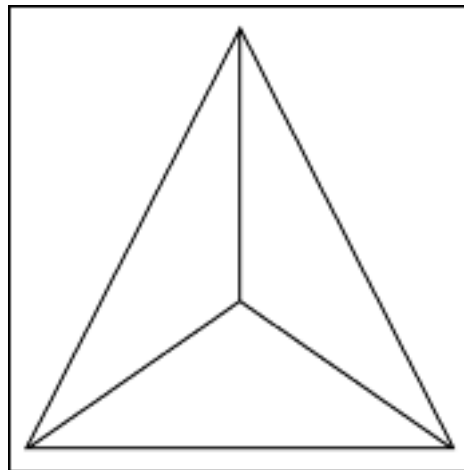
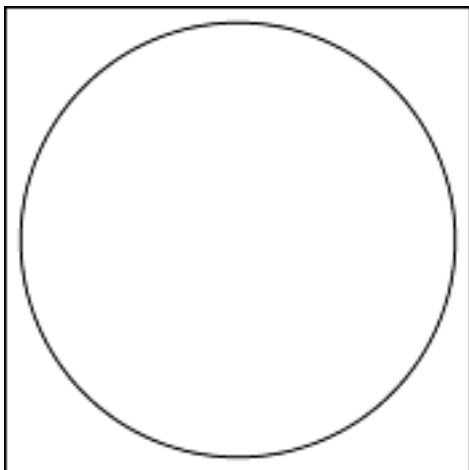


Grafit: mineral amb el qual es fabriquen les mines de llapis. Diferents graus de duresa. Com més tou és més es disgrega sense perdre però adherència al suport. Permet fer dibuixos amb un alt grau de detall.



Anem a practicar!

1. Intenta donar volum a les figures següents utilitzant només el grafit.



Unitats Didàctiques

2. Escull una de les dues imatges següents i realitza 4 esbosos de diferents fragments.



Unitats Didàctiques

4. Escull la composició que més agradi al teu professor i ***amplia-la*** en una llàmina de dibuix DIN-A4 i ***intenta donar-li el màxim de volum possible.*** Utilitza només el llapis de grafit.

Gravat

Procés realitzat per obtenir una imatge pressionant a mà o amb màquina un full de paper contra una matriu (superfície) entintada.



Xilografia: es realitza un biduix sobre una **fusta** i es buiden les parts que no han de quedar impreses. Pot treballar-se en **relleu** o en **buit**.

Linografia: és una xilografia sobre **linóleum**.

Per treballar la **fusta** i el **linólium** utilitzarem les **gúbies**.

Aiguaforta: s'aplica un bernís protector sobre una planxa de metall i, al dibuixar-hi amb una punta metàl·lica, s'elimina el bernís. Després s'introdueix la matriu en un bany d'àcid que corroeix la part dibuixada (no té bernís protector).

Punta seca: es dibuixa directament sobre una planxa metàl·lica amb una punta d'acer. A l'entintar la planxa i netejar-la, només queda tinta dins els solcs dibuixats.

Litografia: es dibuixa directament sobre la **pedra litogràfica** (pedra calcàrea) amb un llàpis, ploma o pinzell amb una matèria grassa. Després es mulla la pedra i, a l'entintar-la, les parts no dibuixades que estan empapades, rebutjen la tinta.



Gúbies

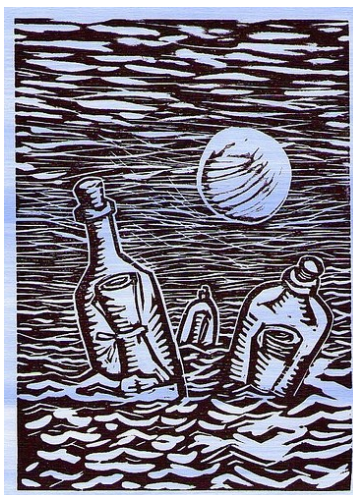
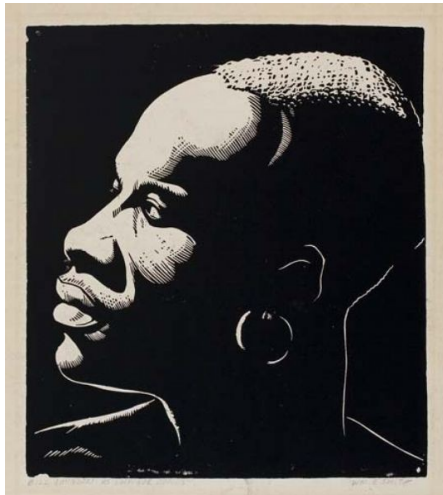


Punta Seca

Unitats Didàctiques

Anem a practicar!

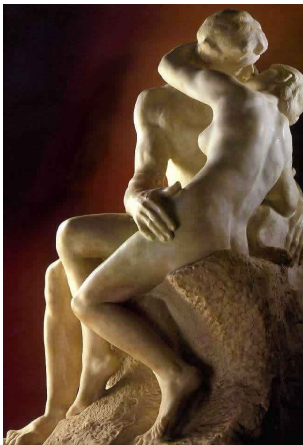
5. Escull una de les següents imatges per reproduir a la planxa de linòlium que et proporcionarà el professor.



Escultura

Obra artística tridimensional resultat de treballar amb tota classe de materials a partir de diferents tècniques:

Talla: es treballa per sostracció, traient material d'un bloc inicial fins a obtenir la forma desitjada. Es treballa generalment la **pedra** o la **fusta**.



Modelatge: es treballa donant forma a un material **mal·leable**. El material més treballat és l'**argila** que, després d'elaborar l'obra, s'ha de coure. L'argila cuita rep el nom de **terracota**.



Forja: es tracta de donar forma a planxes o làmines de **metall**. El metall es pot treballar en **fred** o en **calent**.

Buidatge: consisteix en la realització d'un **motlle** per tal de poder fer diverses còpies d'una mateixa escultura. L'escultura original acostuma a ser d'**argila**, de la qual es fa el motlle d'**escaiola** i, finalment, s'obtenen les diferents reproduccions ja sigui en **escaiola**, **metall** o nous materials com la **resina** o la **fibra de vidre**.

Unitats Didàctiques

Assemblage: es treballa mitjançant la unió de diferents objectes.



Instal·lació: es treballa a partir d'espais concrets on s'hi organitza una obra amb elements que canvien la percepció de la llum, del só, del tacte, l'olor o la percepció del mateix espai. Les instal·lacions que transformen l'entorn natural reben el nom de **Land Art**.



Unitats Didàctiques

Anem a practicar!

6. Moldeja un *BUST* amb la peça de fang que et proporcionarà el professor.
7. Realitza uns quants esbosos on intentis combinar diferents objectes per realitzar un ***assemblage***.

8. Fes un dibuix en DIN-A4 ben acurat i amb llàpisis de colors on es vegi el teu ***assemblage*** definitiu.
9. Pots portar els elements necessaris per fer l'***assemblage*** a classe sempre i quan sigui un projecte viable i així ho consideri el professor.